

KORALDYR

SØANEMONE

INFOARK



Det er en populær misforståelse, at søanemoner er en slags blomsterplanter, der lever i havet.

I virkeligheden er de medlemmer af koraldyrenes store gruppe, men adskiller sig fra de øvrige koraldyr ved ikke at have noget skelet og ved at leve som enkeltindivider.

Den her viste almindelige søanemone kaldes p.g.a. sit udseende også en sønellike. Den er meget almindelig og kan ses f.eks. på bolværker og sten ved havnemoler.

Vil du se søanemoner på deres levested, skal det være i stille vejr uden bølger. I uroligt vand og ved berøring trækker de sig sammen og bliver små, slimede knolde.

(Efter Lieberkind Dyrenes Verden)

Den almindelige søanemone, sønelliken, findes i alle danske farvande på dybder fra ½ m til ca. 100 m, hvor den kan sidde på pæle, sten, alger, muslingskaller, sneglehuse o.l.

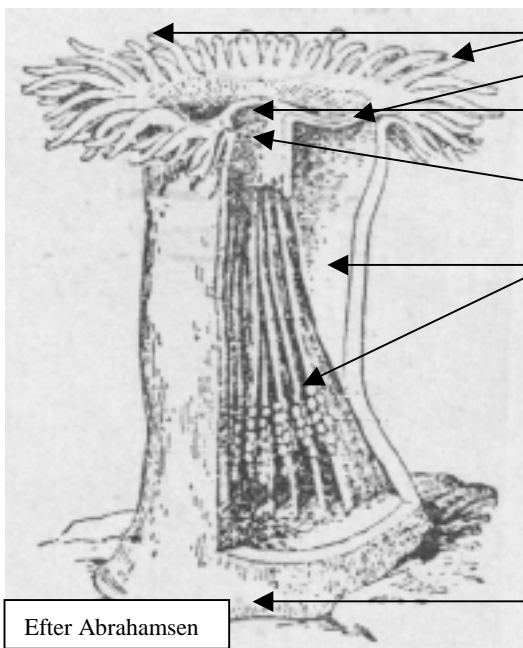
Den forekommer med mange forskellige farver: rødbrun, kødfarvet, olivenbrun, laksefarvet, svagt orange, gullighvid eller rent hvid. De lyseste som regel på dybest vand.

Sønelliker optræder også i mange størrelser, men bliver højst 15½ cm høje og 8 cm brede.

Søanemoner lever af småfisk, snegle, krebsdyr og andre smådyr og plankton, som kommer for nær og bliver lammet af gift og derpå fortæret.

Søanemoner formerer sig dels kønnet ved æg og sæd, dels ukønnet ved en art knopskydning, idet stykker af fodskiven kan afsnøres og blive til selvstændige nye dyr.

Det følgende viser et længdesnit af en typisk søanemoneart:



Tentakler, eller fangarme, med giftceller.

Mundskive

Mund

Svælg

Skillevægge i kropshulen. I kropshulen fordøjes føden.

Ilt optages fra vandet gennem huden

På skillevæggene dannes æggene/sæden. Nogle arter søanemoner har hanner og hunner, hos andre arter er alle begge dele. Larverne svømmer frit ud og ind gennem munden eller bliver inde i kropshulen, til de er færdigudviklede.

Efter Abrahamsen

Fodskive, hvorfra der kan afsnøres nye individer.

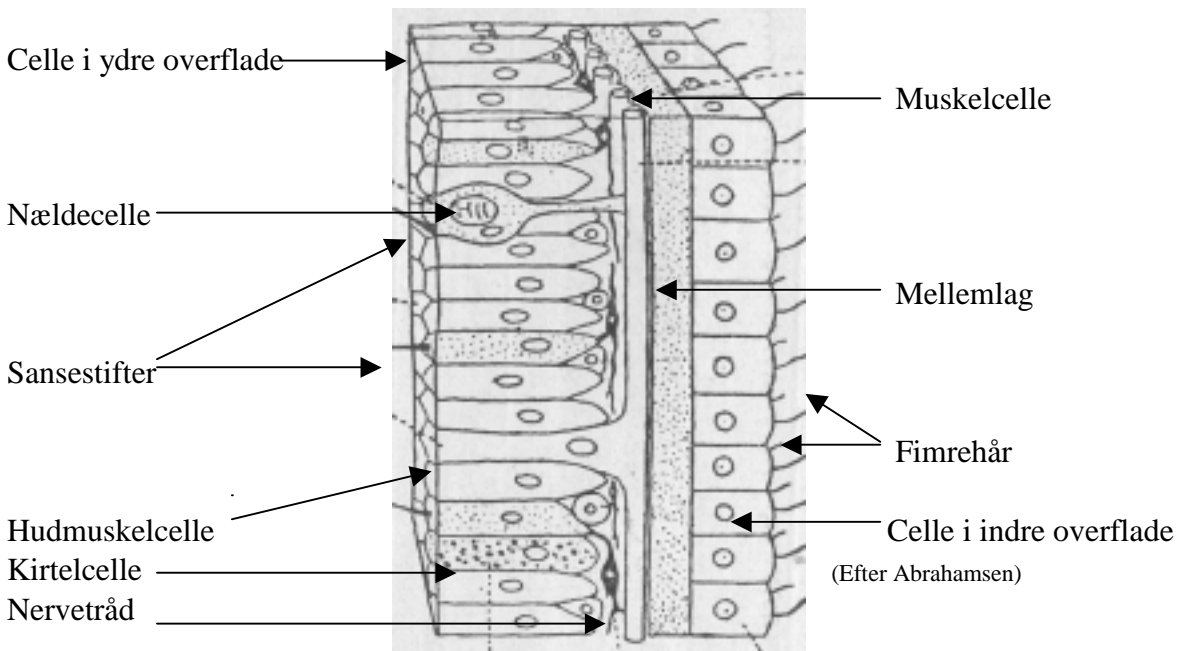
Søanemoner kan glide af sted på foden, der også holder dyret fast til underlaget. Sommetider sætter de sig på et sneglehus og bliver transporteret. Nogle arter kan slippe underlaget og lade sig drive med havstrømmene, enkelte arter kan bruge tentaklerne til at svømme med. I akvarier kan man af og til opleve, at en søanemone glider af sted på undersiden af vandoverfladen.

KORALDYR

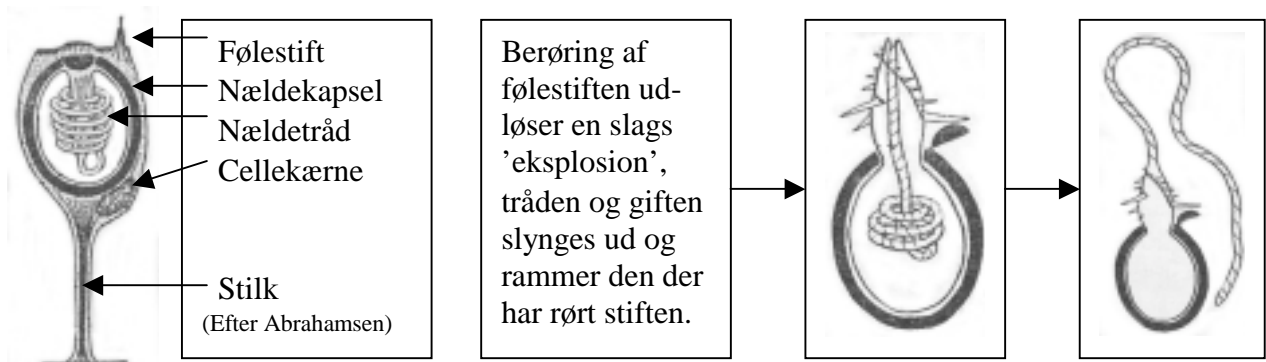
SØANEMONE

INFOARK

Skematisk udsnit af en søanemones kropsvæg, meget stærkt forstørret:



Overalt på søanemonens overflade sidder der talrige celler, der indeholder gift. Især på tentaklerne er der mange, på én enkelt tentakel ca. 2 millioner. Der er flere slags giftholdige celler. En slags er de såkaldte nældeceller.



Giften lammer byttet, som derpå v.h.j.a. tentaklerne i løbet af ca. 5 minutter bliver ført hen til og ind gennem munden ned i tarmhulen, hvor det fordøjes.

Nogle arter søanemoner har så stærk en gift som den velkendte 'brandmand'.

Søanemoner er blandt de dyr, der er fundet på de største havdybder. Den danske dybhavsekspedition "Galathea" fiskede d. 22. juli 1951 bl.a. 25 søanemoner op fra den største havdybde nogensinde: 10190 m.

Den lille hvide klat er sidder på en sten, der jo måtte den også beviset på, at dyr vandtryk på mere end 1000 eksploderer, når de kommer op aflivet. (Efter A.F.Bruun: Galathea)



verdens mest berømte søanemone. Da den have ligget på bunden af Filippinergraven, blev kunne leve på så store havdybder, trods et atmosfærer. – Myten, om at dybhavsdyr fra de store dybder, blev ved den lejlighed også Opgaveliste – klik her.