

KREBSDYR

HUMMER

Find hummeren i akvariet!



Hummeren er det største krebsdyr i vore farvande.

Den lever helst på stenet bund, gerne med bevoksninger af havalger (tang) - om vinteren på dybder på helst mellem 8 og 30 m, om sommeren ofte på lidt lavere vand.

Den er nataktiv og gemmer sig om dagen nedgravet eller i en hule under sten og planter.

Den vandrer ikke gerne alt for langt omkring under sin søgen efter føde.

Hummerens størrelse varierer en del. I danske farvande bliver den oftest ca. 25 - 35cm. En hummer af den størrelse er mindst 15-25 år gammel. Den størst kendte hummer fra danske farvande, fanget i 1934, var en han på 75 cm og med en vægt på 4 kg.

Almindeligvis er hummeren nærmest sort af farve med lidt blågrønt og med røde følehorn. Undertiden forekommer hummere med helt andre farver. Den varierende farve skyldes en mængdeforskel af de forskellige typer farvekorn, der findes i skallen (gule, røde, blå og grønne).

Når hummeren koges bliver den rød, fordi de gule, blå og grønne korn bliver ødelagt ved kogning

(Prøv evt. om du kan lave en sort farve ved udelukkende at blande gul, rød og blå oven i hinanden med almindelige farvestifter på et lille stykke hvidt papir (ca.7,5x10,5 cm) – du skal trykke temmelig hårdt på stifterne, så papiret dækkes).

Hvilken farve har hummerne i akvariet? En af dem er ret usædvanlig. _____

Hvor mange par ben ser du på hummeren? _____

Hvor mange par ben bruger den, når den går? _____

KREBSDYR**HUMMER**

Hvordan adskiller det forreste benpar sig fra de andre? _____

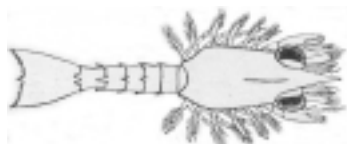
Hvilken forskel er der på højre og venstre forben? _____

Hummerens hovede og forkrop er vokset sammen, så den kan ikke dreje hovedet, hvis den vil se ud til siden eller bagud. Hvordan klarer den det? Se nøje på dens øjne! _____

På hovedet sidder 2 lange følehorn og 2 korte med to svøber hver. Hummeren har en veludviklet 'lugtesans', som den bruger, når den søger føde. Den 'lugter' med de yderste dele af de yderste svøber på de korte følehorn. – På inderste led af de korte følehorn sidder ligevægtsorganet, en grube med følehår i. Hummeren putter et sandskorn deri, så den v.h.j.a. tyngdekraften kan få at vide, om den vender rigtigt. - Hvordan vil du forklare virkemåden? _____

Føden består af orme, muslinger, krebsdyr – også hummere – fisk og ådsler.

I juli-august gyder hunnen, afhængigt af sin størrelse, mellem 8.000 og 32.000 sorte æg, som hun bærer hos sig fastklæbet under halen, indtil et år er gået, de modne æg er da blevet rødlige og klækkes.



Ud af ægget kommer en ca. 7 mm lang pelagisk larve. Ca. 1 måned senere kan den - efter at have gennemgået flere hudskifter og andre forandringer - lægge sig på bunden som en ca. 2 cm lang minihummer.

Vandtemperatur og saltholdighed er vigtige for hummeren. Er temperaturen under 5°C holder hummeren op med at æde, stiger den til væsentligt over 20°C dør den. skal

Vandtemperaturen skal være mindst 15°C og saltholdigheden 2 – 2,2‰ for at formeringen kan fungere.

Hummeren er beklædt med en tyk skal af kitin med kalkindlejringer, som er udskilt af dens hud. Skallen må skiftes for at hummeren skal kunne vokse. Lige før skalskiftet har den dannet en ny sej hud inden for den hårde skal. Skallen opløses langs ryggens midtlinie, hummeren pumper blodet ind fra de fjernere dele af kroppen og lemmerne, og trækker dem ind mod midten, derved opstår et stort væsketryk, der får skallen til at revne. Det bløde dyr trækker sig nu ud. Hele processen varer 15-20 minutter. I de følgende dage må den nu skynde sig at vokse, inden den nye, seje bløde hud begynder at blive hård. Efter op til 2 måneders forløb er den nye skal endelig hærdet helt.

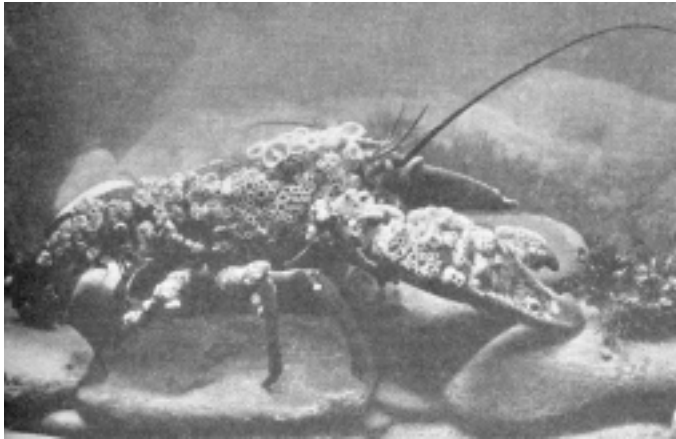
KREBSDYR

HUMMER

Ganske unge dyr skifter skal flere gange om året. Når hummeren er blevet ca 200 mm lang, er den 6-7 år og skifter herefter kun skal én gang hvert andet år med en tilvækst hver gang på ca. 1½ cm.

Hvor gammel må rekordhummeren på de 75 cm mindst have været? _____

Hvor gamle er hummerne i akvariet mon? _____



Når skalskiftet sker så sjældent får planter og dyr rig lejlighed til at vokse på hummeren.

Rurer og kalkrørorme har her skaffet sig mulighed for at blive transporteret rundt til andre og måske bedre steder

Gælle



(Efter von Frisch)

Hummeren ånder ligesom fisk ved hjælp af gæller. Ved hvert bens inderste led, sidder en gælle. For at beskytte de sarte gælleblade sidder de under den del af rygskjoldet, der også dækker forkroppens sider.

Prøv om du kan komme til at se, om der er noget, der bevæger sig, foran på hummeren neden for følehornene. Hvis du ser noget, er det munddele, der vifter vand væk, så frisk vand vil strømme ind under skjoldet bagfra og forbi gællerne.

Hummere fiskes v.h.j.a.garn eller hummertejner, af og til også som bifangst i andre redskaber. I tejnerne anbringes madding i form af fiskestykker, gerne lidt overgemte og halvrådne. Hummeren kan lugte maddingen på 5-6 meters afstand og går i tejen, men kan ikke finde ud igen. Tejner kan sættes i mindre eller større antal på bunden og tilses dagligt. Hummerfiskeri foregår mest om sommeren.

Hummertejner kan du se på redskabsarket.

Opgaveliste – klik her.