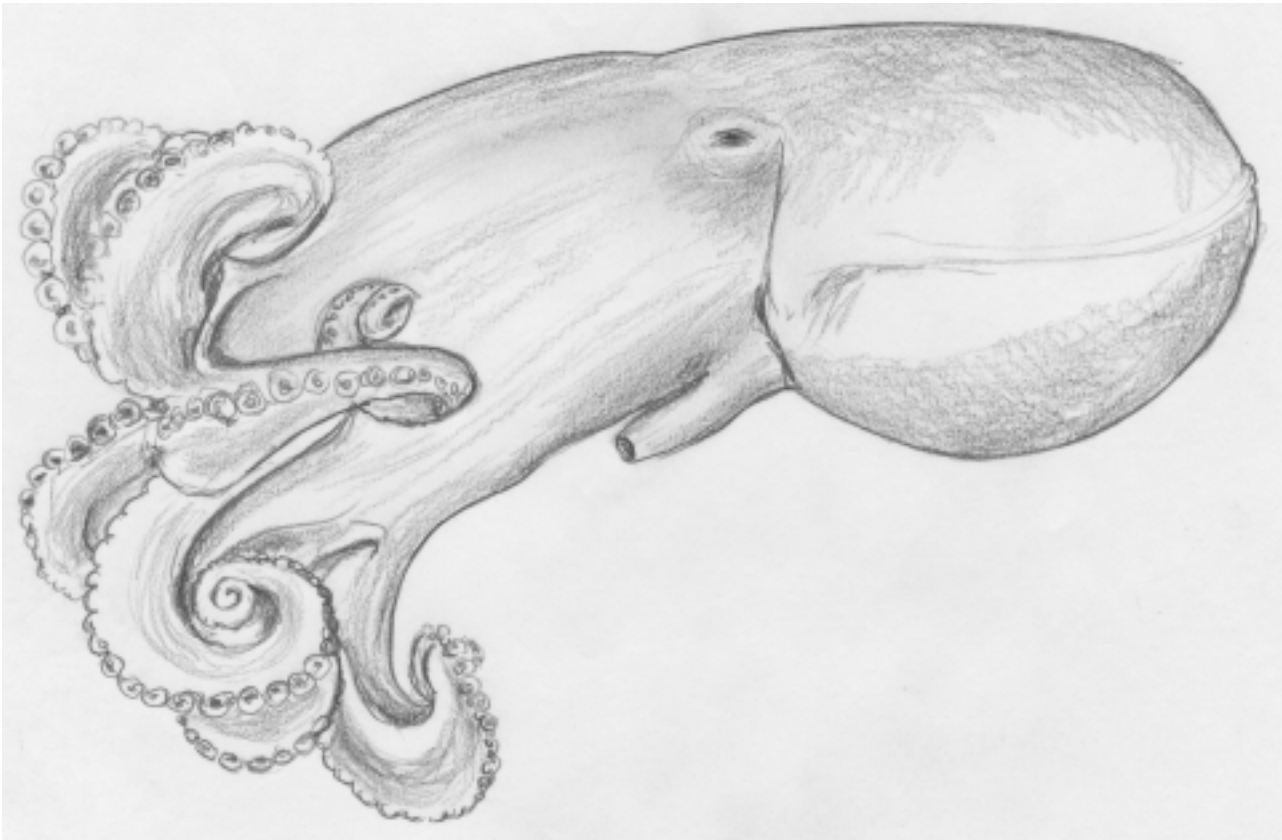


BLØDDYR**BLÆKSPRUTTER****INFOARK**

Blæksprutter, muslinger og snegle hører alle til blandt bløddyrene, der kaldes således, fordi de ikke er i besiddelse af et skelet, selv om nogle har hårde skaller til at beskytte sig og enkelte har en stiv kalkplade inden i sig til afstivning.

Blæksprutterne er de højst udviklede af alle bløddyr. Der findes i danske farvande to hovedtyper, den ene har otte arme, den anden ti.

I danske farvande forekommer den ottearmede blæksprutte *Eledone cirrosa* almindeligt.



Efter Danmarks Fauna

Den når sjældent en totallængde over ½ m. Den største fanget i danske farvande var 46 cm. Af farve er den bleg, gullig undertiden grønt iriserende på undersiden og rødlig-orange til rødbrun på oversiden.

Den findes i Nordsøen, Skagerrak og Kattegat ned til Bælthavet, om vinteren på dybt vand, om sommeren på lavere, i varme somre findes den på 15-20 m dybde både på blød, sandet og stenet bund.

Her kryber eller svømmer den langsomt rundt og søger føde. Føden udgøres af krebsdyr, især rejer og krabber, navnlig taskekrabber, den kan også gøre indhug i hummerbestanden og æder gerne ådsler.

Den ottearmede blæksprutte kan svømme hurtigt, men gør det kun, når den f.eks. bliver skræmt. Den svømmer da baglæns i meterlange ryk.

BLØDDYR**BLÆKSPRUTTER****INFOARK**

Blæksprutter er særkønnede og efter parringen, lægger hunnen i juli-oktober i løbet af nogle dage ialt ca. 800 æg i klaser med 25-30 stilkede æg i hver, som klæbes fast til sten på vanskeligt tilgængelige steder. Mange af æggene bliver alligevel ædt af krabber.



Efter Danmarks Fauna

Af de æg der ikke bliver ædt kommer der pelagiske unger, der driver rundt i havoverfladen i løbet af sommeren.

Når ungerne er blevet ca 10 mm lange søger de på lavt vand ned til bunden.

Nyklækket pelagisk Eledone-unge



Efter Danmarks Fauna

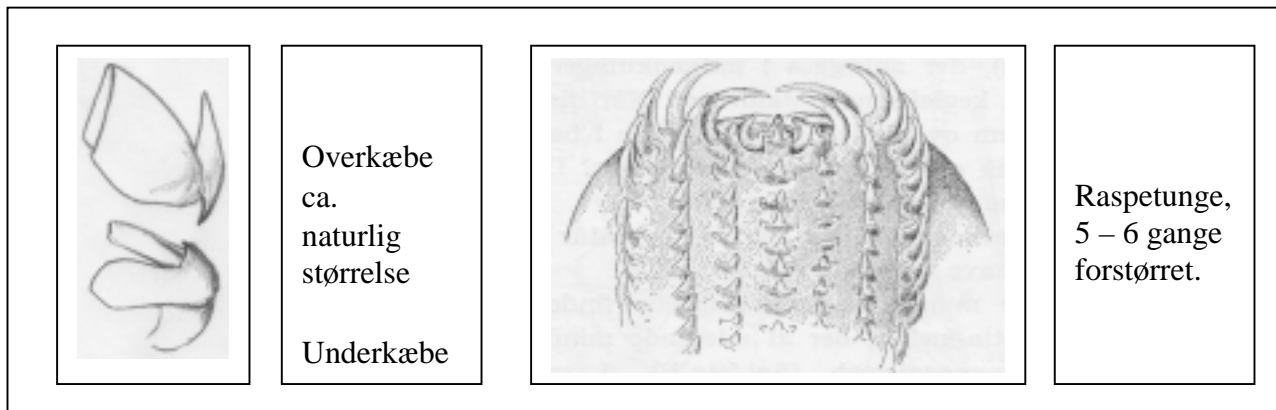
Blækspruttens legemsbygning er kendetegnet ved at at bestå af hoved og krop.

Forrest på hovedet sidder fangarmene i en kreds omkring munden, de er besat med sugekopper. Hos de ottearmede blæksprutter er sugekopperne uden stilke i Armene bruges dels til at krybe og svømme med, dels til at gribe bytte med, ligesom de også bruges, når blæksprutten vil bygge et gemmested af sten eller grave sig ned i havbunden.

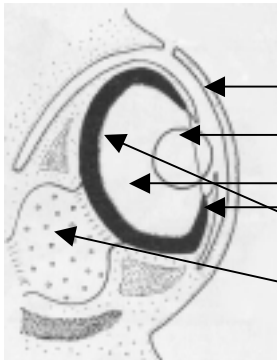
En del af én af hannens fangarme omdannes før parringen til et organ, der bruges til at bære sædcellerne ind i hunnens kappehule.

Byttet rives i mindre stykker og føres hen til munden v.hj.a.armene.

I munden sidder to kitinkæber der danner noget, der ligner et'omvendt papegøjenæb', og desuden en raspetunge. I munden udmunder en giftkirtel, giften medvirker til at lamme og opløse byttet.



Efter Danmarks Fauna

BLØDDYR**BLÆKSPRUTTER****INFOARK**

Bag kredsen af arme har blæksprutten på hovedet to sidestillede øjne. Øjnene minder i deres bygning meget om pattedyrs øjne.

Hornhinde

Linse

Glaslegeme

Iris

Nethinde

Synsnerve

Efter Naef/Danmarks Fauna

Blækspruttens krop er omgivet af en stor hudfold, kappen, der er sammenvokset på ryggsiden og åben fortil, så andingsvand kan komme ind til gællerne der sidder i kappehulen, vandet kommer ud gennem en tragt, der sidder ved kapperanden henne under hovedet. Når den svømmer, sker det bl.a. ved, at vand stødes ud gennem tragten og således skubber dyret baglæns – ligesom et jettfly skubber sig fremad ved at blæse forbrændingsgasser og vanddamp bagud fra motorerne.

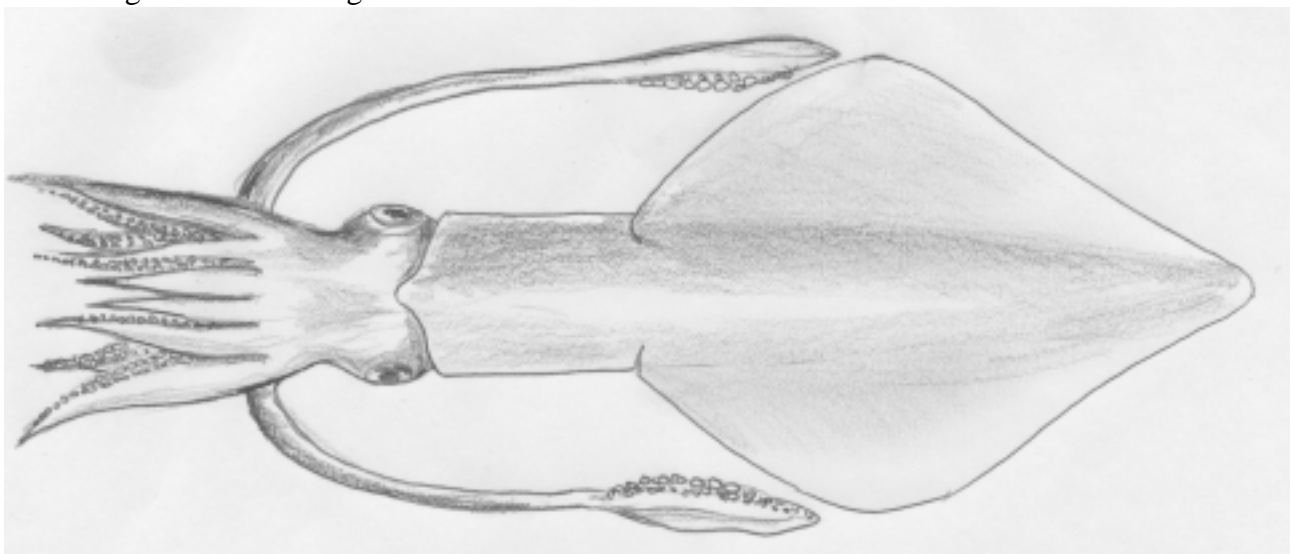
Blæksprutten kan skifte farve, så den kommer til at ligne sine omgivelser. Den kan også skifte farve, når den bliver ophidset eller bange og under parringen.

Som navnet siger, kan den 'sprutte blæk' – en sort væske med et violet skær som farver det omgivende vand så mørkt, at dyret kan nå at slippe væk fra eventuelle fjender.

Af fjender har den ottearmede blæksprutte større fisk som torsk, lange og havtaske og andre blæksprutter som søger føde på eller nær bunden.

Der fiskes kun få af denne type blæksprutter i danske farvande, som regel som bifangst ved trawlfiskeri.

Den anden type blæksprutter, der findes i danske farvande, er den tiarmede. Den mest almindelige art kaldes *Loligo forbesi*.



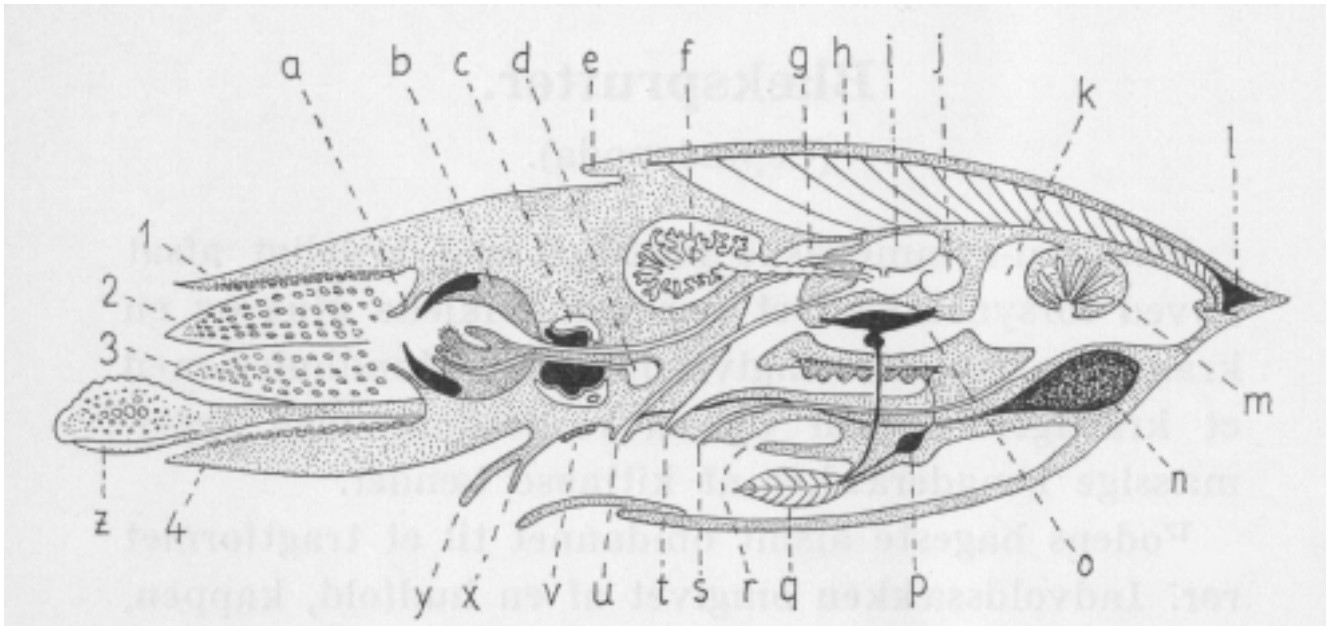
Efter Danmarks Fauna

BLØDDYR

BLÆKSPRUTTER

INFOARK

Skematisk fremstilling af en tiarmet blækspruttes organer (efter Naef, Lane og Stempell)



kappehule

1-4 : 1.-4. armpar	h) kalkskal	p) gællehjerte	y) tragt
a) 'mundskive'	i) mave	q) gælle	z) tentakelkølle
b) mundapparat	j) blindsæk	r) æghindekirtel	
c) hjerne	k) kønsorgansæk	s) kønsåbning	
d) spyt-/giftkirtel	l) haletorn	t) nyreåbning	
e) kapperand	m) æggestok	u) gat	
f) lever+bugspytkirtel	n) blæksæk	v) tragtorgan	
g) nyre	o) hjerte med hjerte	x) tragtklap	

Denne ti-armede blæksprutte findes hele året i danske farvande men forekommer i store mængder i Nordsøen i efterårsmånederne og trækker derfra ind i de indre danske farvande. I løbet af januar forlader næsten hele bestanden området.

Den er forsynet med finner, der bruges som styreorganer og til fremdrift under langsom svømning. Den kan bevæge sig meget hurtigt både fremad og baglæns v.h.j.a. jet-vand-strømmen fra kappehulen; tragten kan drejes i alle retninger.

Hos tiarmede blæksprutter bruges de to lange tentakler/fangarme til fangst, mens de otte korte arme kun bruges til at fastholde bytet under fortæringen. Armene er besat med stilkede sugeskopper, tentaklerne dog kun på den yderste del, køllen, til gengæld har sugeskopperne her hornkroge på randen.

Af farve er den normalt rødbrunt iriserende og med lange rødbrune striber på sider og underside.

BLØDDYR**BLÆKSPRUTTER****INFOARK**

Størrelsen er i sjældne tilfælde for hanner ca. 100 cm ialt fra bagkropsspids til spidsen af længste tentakel. Kroplængden er da ca. 76 cm, tilsvarende er de største hunners krop målt til ca. 55 cm. Normalt er målene hhv. 60 cm og 35 cm.

Æggene aflægges i kapsler, der klæbes til et fast underlag. Mange hunner lægger æg de samme steder, hvorfor der ofte forekommer store stimer af jævnaldrende individer. Hver hun aflægger ca. 50 kapsler.



Gennemsigtige gelépølser 65 – 165 mm lange, 10 – 12 mm tykke.

Hver pølse indeholder 50 – 100 mørkegule, kuglerunde æg ca. 4 mm i diameter

Efter Danmarks Fauna

Væksten er hurtig, dyrene bliver normalt kun tre år gamle, enkelte 4 eller 5 år. Allerede 1. år er de forplantningsdygtige.

Føden udgøres af fisk, især brisling og sild, og krebsdyr, eksempelvis rejer.

Der fiskes undertiden store mængder af disse blæksprutter, som enten eksporteres til lande i Sydeuropa, sp. Italien, eller behandles i fiskeindustrien til konserver.

(Opgaveliste – klik her).